

推動永續發展執行情形及與上市上櫃公司永續發展實務守則差異情形及原因：

推 動 項 目	執行情形			與上市上櫃公司永續發展實務守則差異情形及原因
	是	否	摘要說明	
一、公司是否建立推動永續發展之治理架構，且設置推動永續發展專（兼）職單位，並由董事會授權高階管理階層處理，及董事會督導情形？	✓		<p>本公司為企業永續經營、善盡企業社會責任，依經董事會通過之「企業永續發展實務守則」、「企業永續委員會組織辦法」，展現本公司對經濟、環境、社會議題的願景與承諾。為使永續經營的作為持續推動與進行，本公司成立企業永續委員會，由總經理擔任主任委員，運營部副總擔任總幹事，各部門最高主管共 15 人擔任委員，其下設執行秘書共 23 人。委員會分為員工照顧 / 社區關懷議題組、環境保護議題組、公司治理 / 經濟議題組及產品 / 供應商管理議題組四個小組，由高級主管授權運營部負責各項業務之規畫與推動，並依業務分工由相關權責部門負責各項業務之運作。企業永續委員會至少每季進行一次會議，討論經濟、環境、社會議題，與檢視各項作為及編寫企業永續報告書內容，所有內容經委員會各組成員檢視，由小組中各部門主管審閱。委員會每年定期依議題之衝擊、風險與機會向董事會報告執行進度、工作績效與工作計畫，董事會將依企業社會責任三大面向分別檢討其年度落實情形，目標涵蓋環保船隊、推動社會公益活動與供應商管理。現行本公司企業永續委員會之架構圖請詳本表註 1。</p>	無差異
二、公司是否依重大性原則，進行與公司營運相關之環境、社會及公司治理議題之風險評估，並訂定相關風險管理政策或策略？（註 2）	✓		<p>因應金融、經濟衝擊、恐怖主義、氣候變遷及流行病傳染之影響，本公司對策略及營運風險、市場風險、法律風險、財務風險（含匯率、利率、價格、信用及波動性風險）、人員 / 船舶 / 貨物安全風險及傳染病爆發等積極進行辨識風險因子，並制定管理方針及因應對策，並將其揭露於網站中，近年來有鑑於氣候變遷日益嚴峻，本公司導入相關財務揭露架構 (TCFD)，鑑別氣候變遷與極端氣候所帶來的機會與挑戰，進一步將氣候影響狀況納入風險評估系統，並採相對因應措施如本表註 2。為讓利害關係人更進一步瞭解本公司在</p>	無差異

推 動 項 目	執行情形			與上市上櫃公司永續發展實務守則差異情形及原因
	是	否	摘要說明	
			企業永續之推動計畫及實施成效，本公司定期刊登相關之信息於網站及企業永續報告書中。	
<p>三、環境議題</p> <p>(一) 公司是否依其產業特性建立合適之環境管理制度？</p>	✓		<p>(一) 身為海運業領導者的角色，本公司致力於打造環保船隊、主動參加多項國際環保計畫，並透過氣象導航大數分析、優化航路航速等多面向著手，以期世界同步，攜手守護海洋生態環境。我們為船隊和公司的岸上人員建立「安全和環境管理系統」(Safety and Environmental Management System), 並且於民國 109 年取得 ISO 14001 環境管理系統認證 (證書效期為民國 109 年 8 月 13 日至民國 112 年 8 月 12 日)，以負責任的態度執行環保管理系統，以防止環保事故之發生並將風險降至最低。本公司 110 年度無發生重大環保事故。</p>	無差異
<p>(二) 公司是否致力於提升能源使用效率及使用對環境負荷衝擊低之再生物料？</p>	✓		<p>(二) 本公司謹慎遵守各項國際環保公約及各地區環保規定，致力於汙染預防、節能減碳及守護我們的地球，對船舶在海上航行的各項環境保護、污染防治事項，皆設有嚴格的標準及作業流程。透過各種營運管理的措施、減排策略及優化船舶設計，以降低船舶能源消耗，和不斷引進新一代的環保船，降低汙染和溫室氣體之排放，以期為地球的環保貢獻一份心力。</p> <p>本公司所屬大樓均奉行節能政策，其中為達到節能目標及杜絕能源浪費，除大型空調主機使用高節能省電機型外，另將辦公室照明部分全面改為 LED 省電燈具，藉由主動式管理來管控高耗能及長時間使用之設備。另外，若冰箱故障汰舊換新時，皆採購能源效率第一級之電冰箱。公務車汰舊換新時，也會以市面上油耗少或油電混合之車款為採購對象。高雄櫃場板架輪胎改為使用全橡膠輪胎，截至 110 年已全部汰舊換新，未來船邊板架全面採用</p>	無差異

推 動 項 目	執行情形			與上市上櫃公司永續發展實務守則差異情形及原因
	是	否	摘要說明	
			全膠輪胎，全橡膠輪胎報廢後由製造商回收處理後再利用，讓資源可再生使用，以降低回收後處理程序複雜延伸對環境產生污染。	
(三) 公司是否評估氣候變遷對企業現在及未來的潛在風險與機會，並採取氣候相關議題之因應措施？	✓		<p>(三) 有鑑於氣候變遷日益嚴峻，本公司導入相關財務揭露架構 (TCFD)，鑑別氣候變遷與極端氣候所帶來的機會與挑戰，進一步將極端天氣頻率增加、國內外法規變動、客戶環保意識提升、能源政策與設備要求改善等影響納入風險評估系統，並採取相對因應措施。</p> <p>而面對全球極端氣候的挑戰，對於公司船隊而言，海象惡劣是最嚴重的氣候變化，對船舶在海上航行安全產生巨大威脅。公司為顧及船隊安全，尋求與日本 (Weather News Information, WNI) 公司長期合作，提供全球三大海洋氣象預報與諮詢服務，使航行全球各角落船舶儘早獲悉當地水域的氣象資訊，以利採取遠離措施以確保航行安全。</p>	無差異
(四) 公司是否統計過去兩年溫室氣體排放量、用水量及廢棄物總重量，並制定節能減碳、溫室氣體減量、減少用水或其他廢棄物管理之政策？	✓		<p>(四) 本公司對於溫室氣體排放、用水及廢棄物處理依海上、陸上及辦公大樓三大面向，進行全方位管理，以掌握、檢討能源使用與訂定、實施減量方案。</p> <p>本公司每日有專人即時監控船隊各屬輪船舶燃油消耗及主機操作狀況，以確保主機推進效能，各屬輪亦於每月月底將該月燃油總消耗量、總航行距離等資料反饋給總公司船舶管理單位，用以計算並統計二氧化碳排放量，以便全程監控全船隊溫室氣體的排放，達成船隊減碳目標。</p> <p>本公司目前之採取下列措施以降低二氧化碳排放量：</p> <ol style="list-style-type: none"> 1. 優化航路，使用最適宜的船速航行。 2. 全程監控船舶燃油消耗及主機操作狀況，以確保主機推進效能。 3. 提供船隊即時天候資訊，以避開惡劣天候對船速造成負面的影響。 	無差異

推 動 項 目	執行情形			與上市上櫃公司永續發展實務守則差異情形及原因
	是	否	摘要說明	
			<p>4. 竭力提升貨物裝卸效率，縮短船舶滯港時間。</p> <p>5. 妥善規劃船舶貨物裝載量，並減少壓艙水裝載，以達最大經濟效益。</p> <p>6. 船體換用特殊防污漆。</p> <p>7. 主動參與美國加州自願減速區獎勵方案。</p> <p>本公司設定二氧化碳減排目標，以民國 97 年為基準至民國 119 年期間，船舶二氧化碳排放率以減少 50% 為目標，長期目標於民國 139 年排放率降低 70%，統計 110 年碳排數據，已達成減量 33.9%。</p> <p>每年統計之船舶溫室氣體排放數據亦經由第三方日本海事協會(ClassNK) 驗證通過，另陸上營運之廢棄物處置量及能源使用量，亦經過勤業眾信會計師第三方確信，相關近年溫室氣體排放量、用水量及廢棄物處理量統計，如本表註 3。</p>	
<p>四、社會議題</p> <p>(一) 公司是否依照相關法規及國際人權公約，制定相關之管理政策與程序？</p>	✓		<p>(一) 貫徹「創造利潤、照顧員工、回饋社會」的經營理念，是長榮海運公司對所有利害關係人的一貫保證。本公司支持並依循聯合國《世界人權宣言》、《聯合國全球盟約》，以及國際勞工組織《工作基本原則與權利宣言》、《海事勞工公約》，制定人權政策，並定期進行人權風險評估，落實人權保障。至民國 110 年年底，本公司所有陸勤人員皆年滿 18 歲，且所有船員皆年滿 16 歲。本公司 110 年未有違反人權相關議題之情事。關於長榮海運的人權政策請參考公司網站 (https://csr.evergreen-marine.com/csr/tw/jsp/CSR_HumanRights.jsp)。</p>	無差異
<p>(二) 公司是否訂定及實施合理員工福利措施（包括薪酬、休假及其他福利等），並將經營績效或成果適當反映於員工薪酬？</p>	✓		<p>(二) 為吸引暨留任優秀人才，強化全球營運團隊，在薪資福利政策的制訂上，我們遵守相關勞動法令規定，符合履行船員團體協約要求，提供陸勤及海勤人員具競爭力的整體薪酬與福利措施，且不因性別、宗教、種族、黨派之差異而有所不同。此</p>	無差異

推 動 項 目	執行情形			與上市上櫃公司永續發展實務守則差異情形及原因
	是	否	摘要說明	
			<p>外，依公司當年度的獲利狀況及個人績效表現，發給年終獎金，以獎勵績效優良的員工。</p> <p>本國籍及外國籍船員的薪資除了符合交通部最低薪資基準及國際交通運輸工人聯盟 (INTERNATIONAL TRANSPORT WORKERS' FEDERATION, ITF) 之團體協約所訂薪資要求外，本公司亦用優於國內外市場船員薪資行情，來招募優秀人才加入船隊。</p>	
(三) 公司是否提供員工安全與健康之工作環境，並對員工定期實施安全與健康教育？	✓		<p>(三) 本公司設立職業安全衛生管理部門，專責擬定、規劃及推動職業安全衛生相關業務，藉以消除危害及降低職安衛風險，相關防範措施條列如下：</p> <ol style="list-style-type: none"> 1. 依職業安全衛生法訂定符合公司規模之安全衛生工作守則，並逕行公告及要求員工恪盡遵循。 2. 依循職業安全衛生法規範，對新進、在職員工進行安全衛生教育訓練。 3. 依消防法及其規則之規定，對員工進行消防安全教育訓練。 4. 提供及安排員工定期健康檢查，以及相關醫療諮詢服務。 5. 設立 24 小時保全警力，全天候執行人員進出管制，以確保公司財產及人員安全。 	無差異
(四) 公司是否為員工建立有效之職涯能力發展培訓計畫？	✓		<p>(四) 本公司一向秉持『人才是企業最重要的資產』之理念，提供同仁完整的培訓。除了給予社會新鮮人平等的工作機會，耐心教導有志青年從頭學起，長榮海運對於在職員工提供各項紮實的專業課程訓練，近年來持續教育訓練經費的投入，110 年度約投入 385 萬之教育訓練經費。</p> <p>本公司除了提供優渥薪酬及完整訓練，更透過「輪調與外派」培訓員工的專業職能及國際視野以強化營運績效。並實施業界首創的「海陸輪調」制度，提供海勤人員到陸上工作的機會，借重優秀海勤人員的專業知識，使得陸勤的船期規劃、艙位配置、碼頭裝卸及船舶維修等工作能夠兼顧海上作業需求，以提升服務鏈的整體運</p>	無差異

推 動 項 目	執行情形			與上市上櫃公司永續發展實務守則差異情形及原因
	是	否	摘要說明	
			<p>作效率。海勤人員則藉海陸輪調與外派制度在海陸各有發展，並兼顧家庭，藉由角色互換也讓船岸合作更有默契，強化管理職能。</p> <p>海勤人員：等候派遣期間，公司除依 STCW 公約民國 99 年馬尼拉修正案規範安排專業訓練外，亦依其所擔任職務，於本公司設立之長榮船員訓練中心開辦訓練課程，確保海勤人員學習最新航海科技，充實航海輪機專業，加強對公司管理制度的認知。長榮船員訓練中心設施包括實體機具、合格之模擬訓練設備，以及針對集團船隊之特色，自行開發各項輔助教學器材及軟體，以多元化的教學方式進行，提升集團船員之各項專業技能。</p> <p>陸勤人員：透過在職訓練、部門內部訓練、參與外部訓練機構課程等方式，學習執行業務所需技能；並藉由跨部門 / 跨公司的輪調訓練，進行跨專業領域訓練並強化團隊合作默契；或依海外業務需求，適時安排派駐國外之國際化人才訓練。</p> <p>民國 110 年因受新冠疫情影響，減少舉辦實體訓練課程，另加強提供數位學習平台資源進行自主學習，課程內容豐富多元，涵蓋數位轉型、職涯與學習、溝通與行銷、政經趨勢等主題。</p>	
(五) 針對產品與服務之顧客健康與安全、客戶隱私、行銷及標示等議題，公司是否遵循相關法規及國際準則，並制定相關保護消費者或客戶權益政策及申訴程序？	✓		(五) 本公司訂有「長榮海運企業永續政策」及相關作業辦法，規範分布於全球之分公司及代理行於從事商業活動時均應遵守反賄賂、反貪腐、反歧視及個資保護之承諾，並致力避免污染、改善海洋環境之各項作為。本公司訂有競爭法遵法準則符合競爭法令之規範，承諾遵循全球競爭法規，絕不從事違反競爭法之行為。	無差異

推 動 項 目	執行情形			與上市上櫃公司永續發展實務守則差異情形及原因
	是	否	摘要說明	
(六) 公司是否訂定供應商管理政策，要求供應商在環保、職業安全衛生或勞動人權等議題遵循相關規範，及其實施情形？	✓		<p>(六) 本公司訂有「供應商行為準則」，確立各供應商與本公司進行商業合作時應遵守的規範，並將此準則公布於本公司網站。供應商對此準則的遵循情形將列入本公司採購決策的考量因素。本公司「供應商行為準則」共含五個部份：勞工標準、健康安全標準、環境標準、道德規範及管理制度標準。</p> <p>本公司另訂有「供應商評鑑作業辦法」，針對有實際往來並會影響公司服務品質的合格供應商每年至少評鑑乙次。</p> <p>為持續強化永續供應鏈管理，本公司於現有架構下，增加環境保護、社會關懷、公司治理 (ESG) 評鑑項目及準則，以作為遴選供應商參考。要求供應商簽署「供應商永續企業社會責任承諾書」，依供應商辨識結果發放自評問卷，與供應商簽訂合約時，加入供應商應遵守我方企業永續政策之條文，推動將 ESG 有關條款納入合約。</p> <p>110 年度本公司設立供應商管理 KPI 目標，包括「供應商永續企業社會責任承諾書」回收率、「ESG」納入合約比率、「第一階供應商」完成自評問卷比率等逐項推動。以瞭解供應商落實環境面、社會面與治理面之永續發展執行情形，與供應商共同善盡企業社會責任。</p>	無差異
五、公司是否參考國際通用之報告書編製準則或指引，編製永續報告書等揭露公司非財務資訊之報告書？前揭報告書是否取得第三方驗證單位之確信或保證意見？	✓		<p>本公司企業永續報告書編輯架構依循全球報告書倡議 GRI 準則 (Global Reporting Initiative Stands) 之「核心 (Core)」選項及 SASB 準則進行揭露。109 年企業社會責任報告書由會計師事務所以「中華民國會計研究發展基金會確信準則公報第一號」進行確信作業，110 年亦將以相同方式為之。</p>	無差異
六、公司如依據「上市上櫃公司永續發展實務守則」定有本身之永續發展守則者，請敘明其運作與所定守則之差異情形：			<p>依據「上市上櫃公司永續發展實務守則」規定，本公司制定「長榮海運企業永續發展實務守則」及「長榮海運企業永續委員會組織辦法」，並依據該守則之作業規範運作，無差異情形產生。</p>	

推動項目	執行情形			與上市上櫃公司永續發展實務守則差異情形及原因
	是	否	摘要說明	

七、其他有助於瞭解推動永續發展執行情形之重要資訊：

本公司長期致力於推廣社會公益，參與航海職涯講座、贊助藝文活動與慈善公益，並持續與海事院校進行多項產學合作，積極投入海事人才教育與培育，亦重視在地關懷與社會回饋。

(一)環保方面：

本公司將環保理念落實在船隊規劃上，採用最先進的造船科技與設備，打造環保船隊，為國際貿易所仰賴的運輸服務與海洋環境永續發展貢獻心力。提供優質的服務將貨物安全、準時送達目的港，並兼顧環保、節能、溫室氣體減排及降低空氣污染，一直是本公司堅持的原則和努力目標。本公司訂造的新船型皆由造船部專責規劃，在船舶設計中領先相關國際法規及公約，並應用先進船舶技術，開發最佳化船型，達到船舶裝載最佳效益及節能目標。

公司持續堅持採用最新技術建造新式船舶，達到性能及兼顧環保的理念。各項環保設計皆能符合國際相關法規，如防止海洋油污染(設置雙重殼內置油艙，可有效降低漏油風險)，空氣污染和氣候變遷(蒙特婁、京都和巴黎等協定，降低 GWP、ODP、SOx、NOx 氣體排放)、壓艙水處理等議題。

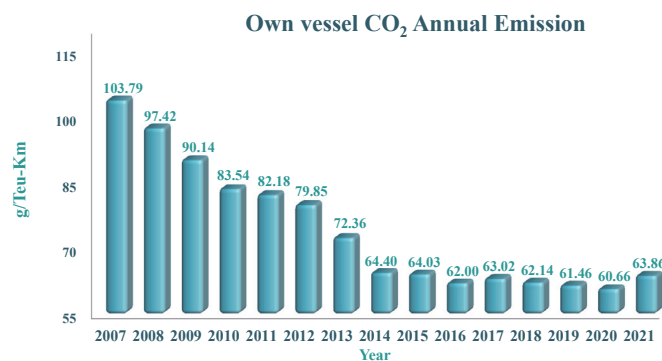
最新建造的 A 型船與 F 型船均有效提升能源使用效率、降低溫室氣體、氮氧化物、硫氧化物等排放，也有助提升船期準確率及市場競爭力。新船建造設計結合環保理念，進一步優化船隊的船型結構。新造系列船採用長衝程主機，優化的船型及劍艏，裝備混合型排氣脫硫裝置 (Hybrid type SOx scrubber)，此型船將使碳排放顯著降低。

公司亦取得 ISO 14001:2015 環保認證，以負責任的態度執行環境保護管理系統，將環保風險降至最低。

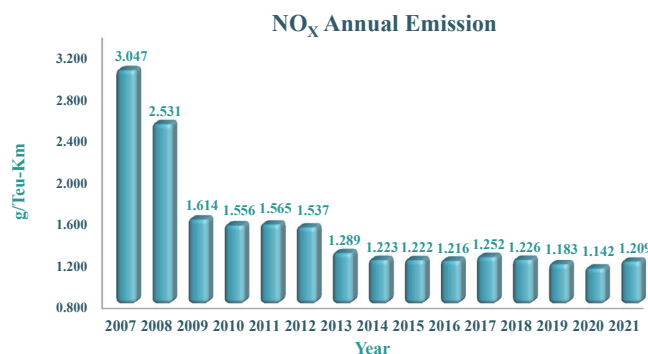
本公司於官方網站設有「環保專區」，除介紹本公司各項環保措施外，亦公佈每年的環保相關數據。

※ 歷年環保數據分析

1. 二氧化碳分析

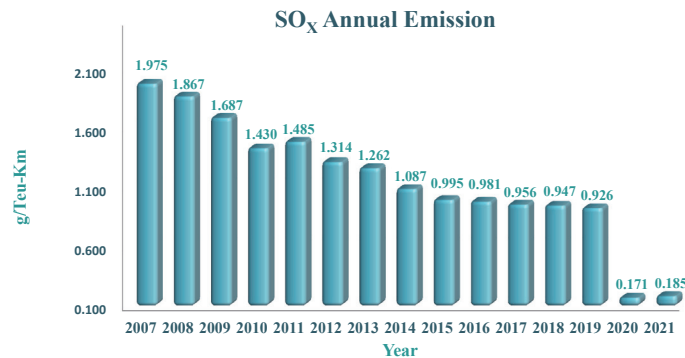


2. 氮氧化物分析



推動項目	執行情形			與上市上櫃公司永續發展實務守則差異情形及原因
	是	否	摘要說明	

3. 硫氧化物分析



註：每年統計之溫室氣體排放數據經由第三方（日本海事協會 ClassNK）驗證。

(二) 公益方面：

1. 響應 422 世界地球日

愛護地球、守護環境一直以來都是長榮海運信守環境保護的承諾，為響應 422 世界地球日，並以實際行動表達對地球的關愛，本公司 110 年號召國內外員工於 4 月 22 日世界地球日共同響應「節能減碳」、「減少碳足跡」、「低碳飲食」等活動，一同為愛護地球盡一份心力。

2. 贊助長榮海事博物館第九屆「彩繪船奇－全台國民小學海洋繪畫比賽」

本屆是基金會與長榮海運第五次合作舉辦繪畫比賽，並首次以「海洋環保」為主題，推廣環境永續議題。從這次的參賽件數近七百幅來看，孩子們對於環境永續議題都不陌生，值得欣慰！頒獎典禮除由長榮海運資深船長楊弘明及張榮發基金會執行長鍾德美到場頒獎外，現場亦演出活潑有趣的「防疫小劇場」，讓現場超過兩百位的大、小朋友嗨翻天。

3. 贊助長榮交響樂團音樂會

長榮海運 110 年贊助長榮交響樂團 5 場「古典音樂饗宴音樂會」，共計 2,288 張票券。除邀請員工親友、客戶聆聽外，亦致贈票券予社福團體及志工朋友等，希望透過音樂饗宴能夠讓大家舒緩身心壓力。

4. 響應淨灘活動

由長榮海運高雄貨櫃本部偕同荒野保護協會舉行 110 年度南部地區的淨灘活動，號召高雄地區員工及親友響應「愛海守護」淨灘活動，於 110 年 10 月 16 日前往高雄林園汕尾漁港海灘移除垃圾共 167 公斤，淨灘長度約 300 公尺，並在荒野保護協會的協助下針對清潔成果加以分類紀錄。透過此一活動讓所有同仁深刻了解保護環境已是刻不容緩的事情，更應該從日常生活的減塑做起，環境保護才能更落實，海洋生命才能繼續延續。

5. 響應植樹活動

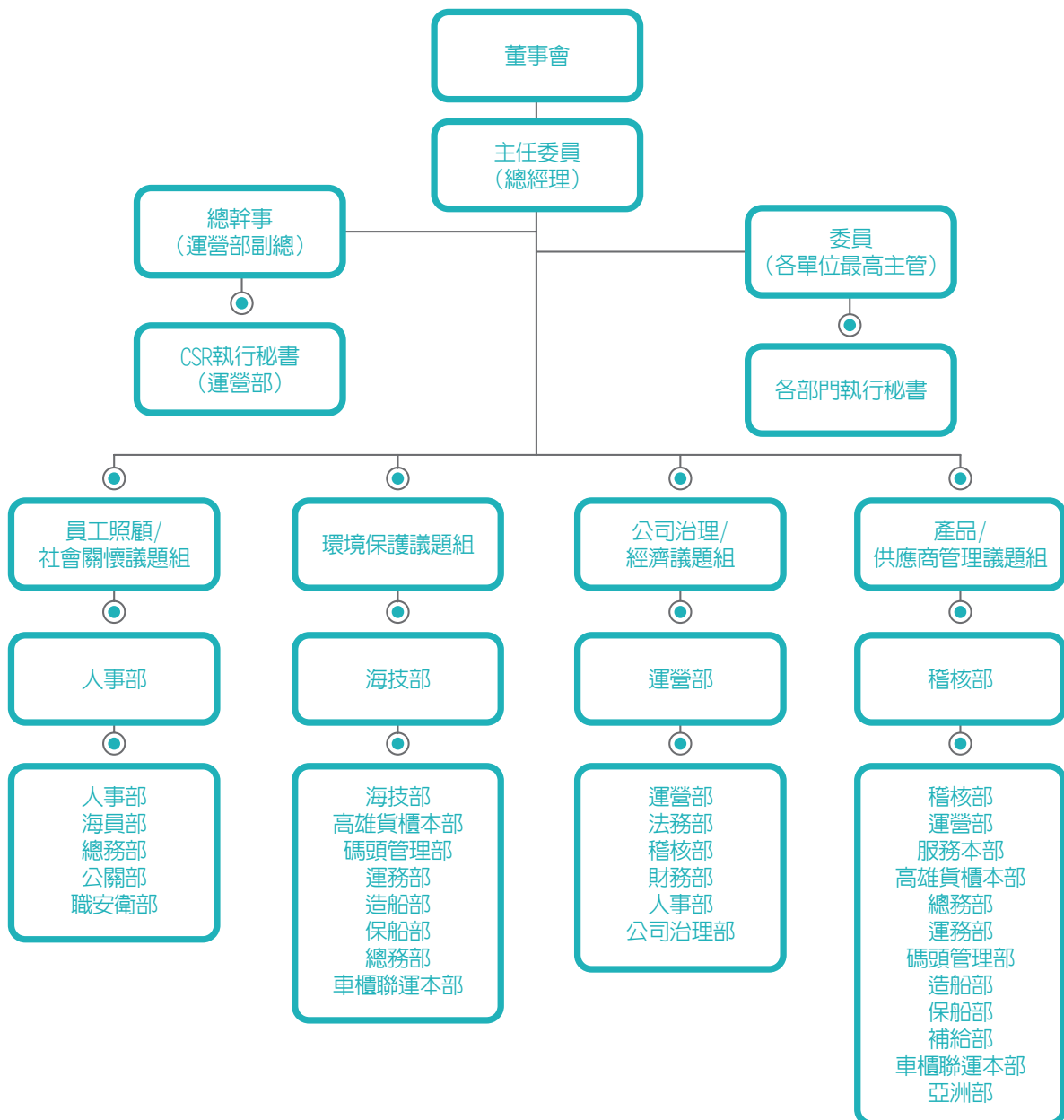
長榮海運秉持環境保護的理念並付諸行動，由張董事長及高櫃黃副協理率領 132 名同仁及眷屬響應「種樹造林－永續綠色大地」活動，分別於 110 年 10 月 30 日在新北林口嘉寶海岸植樹 300 棵，以及於 110 年 12 月 4 日在高雄小港大坪頂公有地植樹 100 棵，該兩梯次活動總種植面積約 11,000 平方公尺，希望藉由「沙灘固沙綠化」及「林地綠化」等實際行動，達到植樹造林、減碳固碳之目的。長榮海運將持續致力於各項環境保護及社會公益活動，為環境永續做出更多貢獻。

6. 捐贈愛心電腦

長榮海運近年來攜手張榮發基金會致力各項公益活動，並致力協助補強城鄉差距，希望能為偏鄉孩童開啟各扇不同的學習窗戶。本公司於 110 年 11 月 30 日捐贈桃園大溪美華國小、中興國小以及桃園蘆竹外社國小愛心（二手）電腦共計 120 台，協助偏鄉小學透過數位線上學習平台，提升教學成效。

推動項目	執行情形			與上市上櫃公司永續發展實務守則差異情形及原因
	是	否	摘要說明	
7. 捐贈愛心傢俱 長榮海運攜手張榮發基金會於 110 年 12 月 10 日送愛到新竹竹東拙苗家園，除採購設置在有機農場的兩座全新多功能置物衣櫃，供孩子擺放農務工具及用品，也捐贈 30 張愛心餐廳椅，並特別安排同仁扮演聖誕老公公，帶給拙苗家園院生每人一份聖誕禮物。				
8. 贊助耶誕晚餐 長榮海運於 110 年 12 月 18 聖誕節前夕，攜手張榮發基金會送愛到新竹寶山德蘭兒童中心與院童共度佳節。當天除向長榮空廚訂購符合孩童口味與喜好的聖誕大餐外，也協助上餐與佈置場地，並邀請長榮交響樂團弦樂四重奏到場為小朋友現場演奏。當孩子們看到樂團老師穿戴聖誕帽等裝飾現身，演奏多首富含濃厚聖誕氣氛的曲目時，都驚喜連連，大感新鮮有趣，在心中烙下深刻難忘的聖誕印記！				

註 1：本公司企業永續委員會之架構圖



註 2：風險評估及管理政策或策略

本公司就企業永續發展重大性原則，進行重要議題之相關風險辨識及評估，並就評估後之風險，訂定相關風險管理政策、策略及對應做法：

重大議題	風險評估	風險管理政策或策略
環境	環境保護及生態保育	本公司致力於投入所有有助於改善陸地、海洋環境之保護措施，提供永續環保的海上運送和相關服務。不論是在船上或是岸上作業，所有員工及管理階層皆應恪遵國際及各地區的環保法規，同時本公司也發展前瞻性的船舶技術及裝置脫硫器，盡一切的可能來守護海洋生態、維護港區安全與創造人類幸福。為有效降低對環境造成衝擊，本公司訂有執行計畫及目標，並定期進行追蹤及檢討。
社會	職業安全	本公司取得 ISO 45001 職業安全衛生管理系統認證，且訂定「職業安全衛生管理計畫」，實施安全衛生管理及自動檢查，並對所屬工作場所及人員進行管理，以及設置專任安全衛生管理人員，專職安全衛生管理及督導作業，本公司也依職業安全衛生相關法規規定及業務需求，辦理各項安全訓練，包含危險品訓練、防火管理人訓練、消防防護訓練(人員疏散)、作業安全衛生有關法規概要、作業前、中、後之自動檢查，以及緊急事故應變處理等。
	貨物安全	海上貨物運送屬國際貿易的一環，依照國際海運危險品運送章程(IMDG Code)規定，危險品的運送，必須張貼符合規範的危險品標籤，以達到警示與易於辨認的作用及效果，為此本公司所採購的危險品標籤，完全符合 IMDG Code 所規定的尺寸與品質，可以在運送過程中明白顯示貨櫃中所承載的危險品貨物。本公司由專業背景人才所組成的危險品小組，在層層把關下，以遏阻匿報、誤報危險品的情事發生。
公司治理	社會經濟與法令遵循	<ol style="list-style-type: none"> 1. 本公司建立治理組織及內部控制機制，各相關部門也針對匯率、利率、信用、流動性、市場過度集中、國際政經、疫病、制裁、駭客及病毒等入侵、氣候異常、燃油價格波動劇烈、碼頭罷工、船舶及進塢延誤、交貨品質不良等，經風險辨識後，訂定相對應政策，期將各種風險降至最低。 2. 身為全球信譽卓著的貨櫃運輸公司，本公司堅持以合法、透明和誠信的方式經營業務，並承諾遵守全球競爭法 / 反賄賂 / 反腐敗 / 隱私保護 / 經濟制裁等法規，為此，本公司訂有遵法政策及準則以利遵守，並進行追蹤、查核，以杜絕不法之情事發生。

註 3：近年溫室氣體排放量、用水量及廢棄物處理量統計

(110 年最後統計數字將以企業永續報告書之數字為準)

• 近 3 年船隊溫室氣體排放統計表

	108 年	109 年	110 年
船隊 CO ₂ 排放量 (噸 CO ₂ e)	5,903,899	5,798,134	6,661,895
船隊 CO ₂ 排放率 (g/TEU-KM)	61.46	60.66	63.86

註 (1)：範疇一(直接)溫室氣體排放量僅計算二氧化碳排放量

註 (2)：溫室氣體彙總方式為溫室氣體排放量 = 能源使用量 * 溫室氣體排放係數；溫室氣體排放係數係參考 IMO MEPC.308(73) 及環保署公告溫室氣體排放係數管理表 6.0.4 版 (IPCC 第五次評估報告之數值，108 年 6 月)；溫室氣體排放量彙總方式為營運控制法。

註 (3)：民國 110 年因受疫情影響，全球塞港問題嚴重，船舶準班率大幅下滑，為了穩定全球供應鏈暢通與保障客戶權益，本公司持續投入運力並提高船速回應，致使船隊二氧化碳排放量增加，年度碳排增幅約 14.9% 仍較總投入新增運能之 16% 低。

• 近 3 年陸上營運 (高雄貨櫃場) 溫室氣體排放情形

	108 年	109 年	110 年
直接溫室氣體排放量 (噸 CO ₂ e)	2,917.12	3,501.13	4,249.48
間接溫室氣體排放量 (噸 CO ₂ e)	21,368.94	24,203.89	20,629.52
溫室氣體排放量強度 (噸 CO ₂ e/ 作業量)	3.24	3.82	3.62

註 (1)：範疇一 (直接) 溫室氣體排放量計算車機使用柴油所產生之二氧化碳排放當量，範疇二 (間接) 溫室氣體計算車機使用電力產生之二氧化碳排放當量，溫室氣體排放量彙總方式為營運控制法。

註 (2)：估算方法與係數來源：溫室氣體排放量 = 能源使用量 * 溫室氣體排放係數；溫室氣體排放係數係參考環保署公告溫室氣體排放係數管理表 6.0.4 版 (IPCC 第五次評估報告之數值，108 年 6 月)。

註 (3)：作業量指車機 (使用柴油、電力) 之貨櫃裝卸量。

註 (4)：民國 110 年本公司高雄貨櫃場之營運亦受全球塞港問題影響，貨櫃滯留情形加劇，以致廠區設備周轉率下降，故需另闢儲區作業，然本公司加強作業管理，勵行節能減碳，全年二氧化碳總排放量仍較前一年度下降。

• 近 3 年辦公大樓溫室氣體排放情形

	108 年	109 年	110 年
直接溫室氣體排放量 (噸 CO ₂ e)	16.32	14.58	12.42
間接溫室氣體排放量 (噸 CO ₂ e)	3,264.94	3,057.36	3,004.36
溫室氣體排放量強度 (噸 CO ₂ e/M ²)	0.12	0.11	0.11

註 (1)：範疇一 (直接) 溫室氣體排放量計算公務車使用汽油所產生之二氧化碳排放當量，範疇二 (間接) 溫室氣體計算辦公大樓使用電力產生之二氧化碳排放當量，以地點基礎方法計算。溫室氣體排放量彙總方式為營運控制法。

註 (2)：估算方法與係數來源：溫室氣體排放量 = 能源使用量 * 溫室氣體排放係數；溫室氣體排放係數係參考環保署公告溫室氣體排放係數管理表 6.0.4 版 (IPCC 第五次評估報告之數值，108 年 6 月)。

註 (3)：溫室氣體排放量強度 = 溫室氣體用量 / 大樓總面積 28,036.4 M²。

• 近 3 年水資源使用情形

項目		類型	單位	108 年	109 年	110 年
海上船舶		屬輪補給淡水	噸	88,643	81,679	92,252
陸上營運	高雄貨櫃場	自來水年用量	度	25,377	25,824	22,845
		污水處理量	CMD	7,968	7,328	6,823
	海運辦公大樓	自來水年用量	度	25,006	25,528	23,354

註 (1)：屬輪補給淡水以船上申請數量統計。

註 (2)：陸上營運自來水用量以實際流量計量表統計。

註 (3)：民國 110 年全球貨運市場因塞港問題嚴重，然本公司營運船舶滯港時間加長，集團屬輪補給淡水因而增加 (船舶停靠港時無法自行造水)。

• 近 2 年廢棄物處理統計表

項目		類型	處置方式	單位	109 年處置量	110 年處置量
海上船舶		焚化爐灰燼	回收	m ³	47.94	58.20
		廢油水	回收	m ³	38,603	40,345
陸上營運	高雄貨櫃場	生活垃圾	焚化	公噸	200.11	186.65
		廢五金及廢紙	回收	公噸	204.64	218.64
	海運辦公大樓	生活廢棄物	焚化	公噸	70.66	44.52
		資源回收	回收	公斤	5,600	2,520

註 (1)：民國 110 年因整體營運規模增加，船上廢棄物處理量亦較往年增加。

註 (2)：民國 110 年本公司高雄貨櫃場之營運受塞港與貨櫃滯留影響，提升作業設備使用量，而為落實資源回收與再生能源使用效率，相關廢五金的處置量增加。